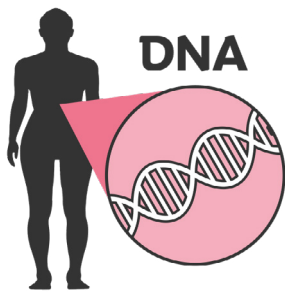


如果您认为自己患有癌症，请参阅以下关于全基因组测序的信息

本手册适用于被提议进行癌症全基因组测序检测的患者、其看护者及家人。



全基因组测序是指由专科医生收集构建人体并维持其运作所需的所有信息。

在 NHS，全基因组测序可用于某些类型的癌症，从而为患者提供更好的诊疗护理。

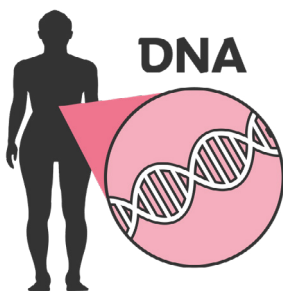


这项检测可以为您的诊断和治疗提供额外信息。

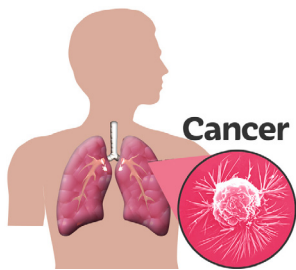
您的医疗保健专业人员将与您进行讨论，并且您可以在决定是否进行检测之前提出问题。

基因组是什么？

基因组是构建人体并保持健康所需的信息。



它使用一种叫做 **DNA** 的代码编写。基因组由称为**基因**的 DNA 片组成。



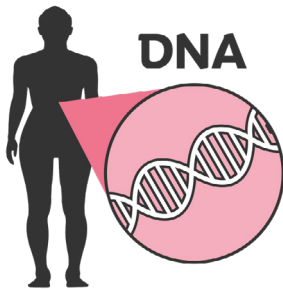
大多数癌症都是由个人基因组的异常变异引起。这是由于他们的生活方式或环境所致。

有时候，有些变异可以通过基因遗传。

这可能意味着一个人患癌症的风险变大。

全基因组测序检测可以告诉您什么？

尽管全基因组测序检测将检查您的整个基因组，但重点是检查与癌症相关的基因变异，而并非旨在寻找导致其他病症的基因变异。



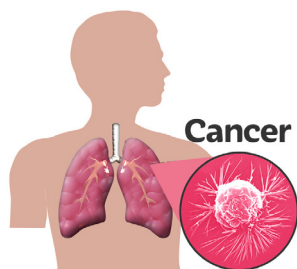
癌症全基因组测序检测可能有助于理解：

- 您为什么会患上癌症
- 您所患的癌症类型
- 哪种治疗方法可能对您的癌症最好
- 您是否有患其他癌症的风险
- 您的家人患癌症的风险是否可能较高



如果您决定进行全基因组测序检测，您的医疗保健专业人员将与您进一步讨论。

进行全基因组测序检测时会发生什么？

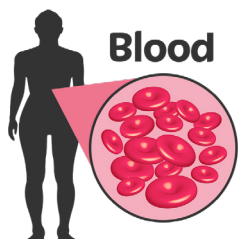


1. 采集肿瘤样本（如果全基因组序列检测是针对血癌，则将采集血液或骨髓样本）
2. 采集血液、唾液或皮肤样本（如果全基因组序列检测是针对血癌，则将采集皮肤或唾液样本）
3. 将样本送到基因检测实验室进行分析
4. 检测结果发回给您的医疗保健专业人员（参见“获得结果”）。



癌症全基因组序列检测涉及获取有关肿瘤以及血液、唾液或皮肤样本的信息。

获得的信息将用于支持诊断或决定最佳治疗方案。



如果您将进行的是血癌全基因组测序检测，您的血液或骨髓样本将作为肿瘤样本。

这项检测将使用已作为治疗的一部分切除的肿瘤样本进行。



您可能需要进行另外一次约诊以采集血液、唾液或皮肤样本。

然后，样本将被送到实验室进行检查。



如果您决定不进行全基因组测序检测，您仍将获得可能最好的医疗保健服务。

NHS 基因组医学服务处，癌症全基因组测序，2020 年 7 月，2.0 版，发布用于全基因组测序。本文件受版本控制并将定期更新。请联系您当地的基因组实验室中心，确认您使用的是最新版本。

获得结果



采集样本后，将对其进行分析，然后结果将会发送给您的医疗保健专业人员。

检测结果可能会提供有关您的癌症和治疗方案的信息。

将把肿瘤样本的检测结果与血液、唾液或皮肤样本的结果进行比较。



检测结果可能会显示您患其他癌症的风险是否更高，以及这些风险是否会影响您的家人。

在这种情况下，可能会安排您去看一位专科医生，其将与您讨论您的检测结果并讨论如何管理您患癌症的风险。



这将帮助您思考如何与您的家人讨论检测结果。

您的基因数据



所有数据均将妥善保管并予以保密。将根据英国法律和 NHS 政策使用您的数据。

更多信息请访问：

<https://www.england.nhs.uk/contact-us/privacy-notice/>



您的检测数据和结果将存储在 NHS 基因组医学服务处的安全数据库中 - 基因组医学服务处是负责监督全基因组测序的 NHS 部门。



只有获得批准的工作人员才能看到您的数据。

出于保险目的的数据使用

未经您同意，不会与保险公司分享数据。

保险公司可能会要求您提供有关您和您家人的医疗信息。



出于研究目的的数据使用

数百万其他 NHS 患者捐献的健康数据帮助开发了新的药物和治疗方法。



所有患者都可以选择将他们的数据提供给研究库，以便获得批准的研究人员可以使用数据。

如果您选择这样做，您的数据将能够帮助研究人员和科学家开发新的治疗方法。



要了解有关您的数据可以如何帮助开展研究的更多信息，请访问 Genomics England 网站 <http://www.genomicsengland.co.uk>。



更多信息

您可从这些组织了解关于全基因组测序的更多信息：
<http://www.nhs.uk/conditions/genetic-and-genomic-testing>